

Símbols, Divinitats i Bruixots



Jordi Casamajor i Esteban

Llicenciat en Belles Arts per la Universitat de Barcelona. Professor de l'Àrea d'Expressió Artística a la Universitat d'Andorra i a l'Àrea Visual i Plàstica de l'Escola Andorrana. Escultor jordicasamajor@andorra.ad

Resum

Símbols, Divinitats i Bruixots

El present article és una continuació dels cinc anteriors publicats a Papers de Recerca Històrica.

L'autor hi documenta i estudia nous gravats rupestres descoberts a Andorra, l'Alt Urgell i la Cerdanya. Un conjunt de gravats simbòlics medievals descoberts a Encamp i Sant Julià de Lòria; un conjunt inèdit de gravats de l'edat del ferro a Civís; gravats descoberts a la Cerdanya excepcionals per la seva riquesa descriptiva en l'àmbit cultural i ritual; el magnífic conjunt de bruixots de Bolvir realitzant els seus antics rituals pagans: la representació d'una escena de caça de llops; i la descoberta inèdita d'una inscripció ibèrica amb la invocació a una divinitat zoomòrfica.

Resumen

Símbolos, Divinidades y Brujos

El presente artículo es una continuación de los cinco anteriores publicados en Papeles de Investigación Histórica. El autor documenta y estudia nuevos grabados rupestres descubiertos en Andorra, el Alt Urgell y la Cerdanya. Un conjunto de grabados simbólicos medievales descubiertos en Encamp y Sant Julià de Lòria; un conjunto inédito de grabados de la edad del hierro en Civís; grabados descubiertos en la Cerdanya excepcionales por su riqueza descriptiva en el ámbito cultural y ritual; el magnífico conjunto de brujos de Bolvir realizando sus antiguos rituales paganos: la representación de una escena de caza de lobos; y el descubrimiento inédito de una inscripción ibérica con la invocación a una divinidad zoomórfica.

Résumé

Symboles, divinités et sorciers

Cet article est la suite des cinq précédents publiés dans Historical Research Papers. L'auteur documente et étudie de nouvelles gravures rupestres découvertes en Andorre, Alt Urgell et la Cerdagne. Un ensemble de gravures médiévales symboliques découvertes à Encamp et Sant Julià de Lòria ; un ensemble inédit de gravures de l'âge du fer à Civís ; des gravures découvertes en Cerdagne exceptionnelles pour leur richesse descriptive dans le domaine culturel et rituel ; Le magnifique ensemble de sorciers de Bolvir exécutant leurs anciens rituels païens; la représentation d'une scène de chasse au loup ; et la découverte inédite d'une inscription ibérique avec l'invocation d'une divinité zoomorphe.

Abstract

Symbols, Deities and Wizards

This article is a continuation of the previous five published in Historical Research Papers. The author documents and studies new rock engravings discovered in Andorra, Alt Urgell and Cerdanya. A set of symbolic medieval engravings discovered in Encamp and Sant Julià de Lòria; an unpublished set of Iron Age engravings in Civís; engravings discovered in Cerdanya exceptional for their descriptive richness in the cult and ritual field; Bolvir's magnificent set of wizards performing their ancient pagan rituals; the depiction of a wolf-hunting scene; and the unpublished discovery of an Iberian inscription with the invocation of a zoomorphic deity.

Més gravats al Roc de les Aubes



I Roc de les Aubes es troba ubicat enmig del serrat que davalla del pic de Padern i mor a coll de Jou. Aquest espai limítrof marca la línia divisòria entre els termes de les

parròquies d'Encamp i Escaldes-Engordany. Així doncs, els gravats que descriurem es troben disseminats tant a la vessant encampdana com al terme d'Engordany, tot i que la majoria pertanyen a la parròquia d'Encamp.

Els gravats es van realitzar sobre les roques que retallen el serrat de Padern, en alguns blocs d'esquist negre isolats a la carena de la muntanya i als voltants del Roc de les Aubes, que en aquest cas actua com a centre geogràfic i anomena tot el conjunt dels gravats rupestres.

Qui va realitzar els gravats es va trobar amb superfícies llises i planes, totalment òptimes per dibuixar-hi.

Creiem que la majoria dels gravats són medievals per la seva tipologia i simbologia, encara que també hi podria haver alguna representació superposada més antiga i més moderna.

A tocar d'alguns dels gravats podem trobar-hi antigues creus de terme que encara marquen la línia divisòria entre les dos parròquies.

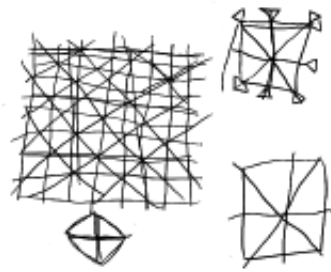
Els gravats es troben ubicats a una altitud mitjana de 1600 metres.

En aquesta àmplia zona geogràfica ja vam trobar anteriorment més representacions amb gravats rupestres

figuratiu i simbòlic que ja vam publicar a *Papers de Recerca Històrica*.¹

A continuació us presentem els darrers gravats rupestres que hem anat descobrint al Roc de les Aubes.

1- Representació de figures geomètriques en forma de graella, rombes o enreixats que poden recordar algun tipus de taulers de joc. Malgrat tot, la situació de difícil accés i el dibuix en plans més aviat verticals d'algunes figures, ens fa pensar que aquests gravats responen més al pla simbòlic que al lúdic. Aquest tipus de representacions és habitual en conjunts de gravats medievals. Nosaltres mateixos n'hem vist i trobat molts en diversos conjunts similars. (dibuix 1)



Dibuix 1. Gravats del Roc de les Aubes

2- Destaquem la representació de dos figures antropomòrfiques que semblen més grotesques o fantàstiques que figuratives. El caràcter del gravat és expressiu i es va realitzar amb una incisió de traç fi sobre les lloses que afloren a la superfície. (dibuix 2)



Dibuix 2. Gravats del Roc de les Aubes

Gravats de la Balma del Solà d'Arcavell

El conjunt de gravats de la balma del Solà d'Arcavell es troba al terme de Juberrí, parròquia de Sant Julià de Lòria. (dibuix 3)



Dibuix 3. Gravats del Solà de Juberrí

El formen un conjunt de creus gravades a l'interior d'una petita balma o cavitat excavada al costat d'un camí. Hi podrien haver creus d'època baixmedieval i d'època moderna.

Les creus podrien tenir un sentit votiu o de protecció del caminant en una zona d'accés difícil o perillós.

Aquest conjunt el va descobrir l'arqueòleg Ramon Viñas l'any 1987 i el cita en un catàleg editat pel Govern d'Andorra.²

Anys més tard se'n va perdre el rastre i ell mateix tampoc en recorda la ubicació exacta.³

L'any 2019 redescobreixo el conjunt després d'un treball de recerca i prospecció de la zona.

1. CASAMAJOR, JORDI. "Els gravats rupestres de Bixessarri. Els gravats rupestres del Roc de les Aubes" a *Papers de Recerca Històrica*, 9. Andorra la Vella. Societat Andorrana de Ciències, 2019.
CASAMAJOR, JORDI. "Els gravats rupestres de la muntanya de Rocafort, els Graus de la Bartra i Roca Corba" a *Papers de Recerca Històrica*, 8. Andorra la Vella. Societat Andorrana de Ciències, 2016.
CASAMAJOR, JORDI. "Més aportacions a l'estudi dels gravats rupestres d'Andorra i l'Alt Urgell" a *Papers de Recerca Històrica*, 7. Andorra la Vella. Societat Andorrana de Ciències, 2013.

CASAMAJOR, JORDI. "Noves aportacions als gravats rupestres d'Andorra i l'Alt Urgell" a *Papers de Recerca Històrica*, 6. Andorra la Vella. Societat Andorrana de Ciències, 2009.

CASAMAJOR, JORDI. "Els gravats rupestres del tossal de Cava i un estel solitari a Montalari" a *Papers de Recerca Històrica*, 5. Andorra la Vella. Societat Andorrana de Ciències, 2008.

2. VIÑAS, RAMON. "Els gravats rupestres" a *Andorra arqueològica*. Andorra la Vella. 1989, p. 51.

3. Conversa amb Ramon Viñas.

Gravats del Lloser de Certés

Conjunt de gravats que es troben a prop del lloser del poble de Certés, parròquia de Sant Julià de Lòria. (foto 1)

Els descobreix el veí de Nagol Damià Sinfreu l'any 2019 i ens fa arribar la informació i ubicació precisa del conjunt.

En els gravats de Certés hi podem observar diversos símbols disseminats al voltant d'una gran llosa que mira obertament a la vall d'Aixovall. Cal destacar la presència de figures encerclades, rosetes, dibuixos geomètrics, estels i creus.



Foto 1. Gravats de Certés

L'origen dels gravats podria ser medieval, encara que segurament hi ha dibuixos més moderns, com acostuma a passar en conjunts on hi ha acumulació de gravats realitzats en diferents èpoques.

Gravats del camí d'Aixirivall

Conjunt de gravats que es troben a prop del camí que va del poble d'Aixirivall al Cortal de Llumeneres, Sant Julià de Lòria. (foto 2)



Foto 2. Gravats d'Aixirivall

El conjunt consta de diverses creus ben repicades sobre una roca llosenca i la data gravada de '1700'. Al voltant de les creus s'hi poden observar gravats més petits de tipus geomètric que podrien ser anteriors a les creus que delimiten terme o terrenys.

Gravats del lloser de Civís

Conjunt de gravats que vaig descobrir al lloc anomenat lloser de Civís, Alt Urgell. (foto 3)

Consta d'un conjunt d'incisions de tipus fusiforme, molt característiques de l'edat del ferro i relacionades amb l'àmbit cultural ibèric.

El conjunt es troba molt a prop d'un antic camí que entraria a Andorra pel Coll de Vista, a Sant Julià de Lòria i aniria baixant cap a Canòlich.

A Andorra trobem molts més conjunts de característiques similars. Podem citar els conjunts del Roc de les bruixes a Prats, el conjunt del Pui de la Massana, l'Espeluga d'Encamp, i el conjunt de Bixessarri.

El simbolisme d'aquests gravats encara no està ben clar, però nosaltres els interpretem com a representacions de tipus votiu, màgic o religiós. Els gravats podrien sacralitzar les roques on es troben i possiblement es podrien relacionar amb un antic culte a les roques o litofania.



Foto 3. Gravats del lloser de Civís

Gravats de Grèixer

Aquest conjunt de gravats el vaig localitzar en una zona de pastures al terme de Grèixer, comarca de la Cerdanya. (dibuix 4)

Es tracta d'un conjunt de gravats figuratius on es va



Dibuix 4. Gravats de Grèixer

representar de forma explícita una escena de caça on possiblement els llops ataquen un ramat. Creiem que aquesta escena és única en el seu àmbit geogràfic. La majoria de gravats d'aquesta zona formen part de l'àmbit simbòlic; aquesta escena, en canvi, és totalment descriptiva i narrativa.

Creiem que la cruesa de l'atac dels llops està molt ben representada de forma gràfica. Acompanyen l'escena una imatge arbòria i possiblement una tanca que els llops han saltat.

Els gravats es van representar sobre una gran roca d'esquist i amb un traç molt fi.

A prop d'aquests gravats hi ha roques amb inscripcions ibèriques. Podria ser que aquests gravats estiguin relacionats amb el món cultural ibèric per proximitat, encara que no ho podem assegurar i només és una hipòtesi.

Gravats de Bolvir

Aquest extens conjunt de gravats es troba dins el terme de Bolvir, a la part solana de la Cerdanya.

El vaig descobrir l'any 2018 i és un conjunt excepcional per la seva riquesa simbòlica i la gran quantitat de figuracions humanes representades.

Des del primer moment ens vam adonar de la riquesa i importància històrica dels gravats, i per això els vam mostrar a l'especialista en gravats rupestres de la Cerdanya Pierre Campmajó, que va començar a fer-ne un estudi paral·lel.⁴

La importància del conjunt rau en la presència de disset figures humanes gravades sobre una mateixa superfície de pedra i acompanyades de moltes més imatges simbòliques i d'animals.

Les figures estan traçades sobre una roca d'esquist amb un traç fi, ben realitzat, nítid i delimitat. La mida de les imatges va dels cinc als deu centímetres d'alçada. Els gravats formen un conjunt homogeni i tenen relació gràfica

i formal entre ells. Podríem parlar d'una possible seqüència narrativa i unitat estètica.

Datar els gravats és difícil, però els podríem ubicar en una franja que va del segle primer fins al segle cinquè.

La interpretació dels gravats pot ser variada i subjectiva, però per a nosaltres hi ha un vincle que uneix simbòlicament totes les figures i que ens permet establir una hipòtesi pròpia sobre el significat del conjunt.

Creiem que en aquesta gran roca que aflora a la devesa de Bolvir s'hi van representar clarament figures de bruixots, bruixes, sacerdots o sacerdotesses. Tots realitzant algun tipus de ritual que desconeixem. És possible que alguna figura representi alguna divinitat.

El conjunt dels gravats descriu alguna cerimònia o ritual màgic i religiós. Els bruixots estan representats clarament en estat extàtic i de forma molt expressiva. Alguns es mostren amb els ulls desorbitats. Hi ha personatges que dansen i mostren les seves figures dinàmiques en clar moviment i indubtable bellesa plàstica. N'hi ha que porten màscares i vestits cerimonials o túniques. La majoria llueixen tocats o barrets cerimonials. Hi ha figures que semblen esperits o figures espectrals. La majoria duen a les mans plantes o vegetals que podrien ser enteogens; també n'hi ha que duen ceptres o vares. Per a nosaltres les escenes són inequívocament de caire cultural i màgic.

La roca podria haver estat un indret de trobada cerimonial de la zona on els oficiants al culte s'hi van representar practicant els seus rituals.

Cal destacar que a la part superior de la roca hi trobem tallat un recipient rectangular que podria haver servit per dipositar-hi ofrenes o restes sacrificials.

Als voltants immediats del gravats dels bruixots hi trobem molts més gravats simbòlics. Alguns d'ambient iconogràfic ibèric, i també moltes representacions de gravats fusiformes simples i complexos. Hi veiem estels, símbols solars, espigues, figures ramiformes, rombes, fletxes, ziga-zagues, figures geomètriques i representacions zoomòrfiques com la d'un paó, que és símbol d'immortalitat o renaixement –el seu plomatge es renova periòdicament i el mite diu que la seva carn no es descompon mai. Tot això reforça el sentit ritualístic i oracular del conjunt i amplia la seva importància i complexitat.

4. CAMPMAJÓ, PÈRE. *Ces pierres que nous parlent. Les gravures rupestres de Cerdagne (Pyrenées orientales) des ibères à l'époque contemporaine*. Canet. Éditions Trabucaire, 2013.

Dibuixos del 5 al 21: Representacions humanes i antropomòrfiques. Gravats de Bolvir



Dibuix 5



Dibuix 6



Dibuix 7



Dibuix 8



Dibuix 9



Dibuix 10



Dibuix 11



Dibuix 12



Dibuix 13



Dibuix 14



Dibuix 15



Dibuix 16



Dibuix 17



Dibuix 18



Dibuix 19



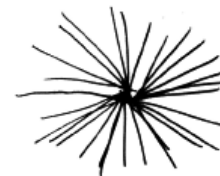
Dibuix 20



Dibuix 21



Dibuix 22. Representació animal en forma de paó. Gravats de Bolvir



Dibuix 23. Representació simbòlica solar. Gravats de Bolvir

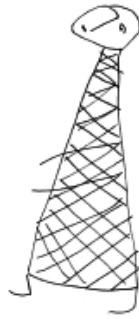
Dibuixos del 24 al 31: Gravats similars en zones properes. Bolvir i Ger de Cerdanya



Dibuix 24. Figures antropomòrfiques i creus. Ger de Cerdanya



Dibuix 25. Figura antropomòrfica. Bolvir



Dibuix 26. Figura antropomòrfica. Bolvir



Dibuix 27. Figura antropomòrfica. Bolvir



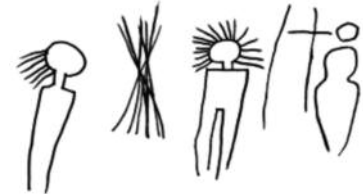
Dibuix 28. Figura antropomòrfica. Bolvir



Dibuix 29. Figura zoomòrfica. Bolvir



Dibuix 30. Figura antropomòrfica i au. Bolvir



Dibuix 31. Figures antropomòrfiques que recorden a ídols solars o divinitats i una possible deessa. Ger de Cerdanya



Foto 4. Representació antropomòrfica. Gravats de Bolvir



Foto 5. Representació antropomòrfica. Gravats de Bolvir

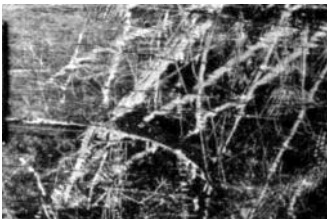


Foto 6. Visió d'una part del conjunt. Gravats de Bolvir



Foto 7. Representacions simbòliques. Gravats de Bolvir

URDALIKE - Inscripció ibèrica de Ger

A mitjan 2019 vaig descobrir, al terme de Ger de Cerdanya, una inscripció rupestre inèdita realitzada en signari i llengua ibèrica.

Ja coneixíem la presència d'inscripcions ibèriques a la Cerdanya i els treballs publicats per diversos autors,⁵ però el nostre interès era trobar-ne una d'inèdita i contribuir a l'estudi de l'epigrafia antiga a la Cerdanya.

Al descobrir la inscripció vam alertar a l'especialista en epigrafia ibèrica Joan Ferrer i Jané, que la va visitar per autenticar-la.

Aquest autor ha realitzat un estudi complet de la inscripció i la informació que us donem prové de la seva publicació.⁶ El text de la inscripció rupestre és: 'URDALIKE'.

Es tracta d'una inscripció votiva a una divinitat ibèrica anomenada URDAL. Possiblement sigui una divinitat zoomòrfica representada en forma de porc senglar.

La descoberta d'aquest teònim contribueix a l'estudi del panteó ibèric de la Cerdanya.

Les sis grafies representades en signari ibèric es van realitzar sobre un gran bloc d'esquist. El traç és molt fi i erosionat, però les lletres es distingeixen amb claredat. (dibuix 32)

Al voltant de la inscripció hi ha altres gravats de tipus simbòlic com estels i altres figures geomètriques. Normalment en llocs de culte com aquest, la presència de gravats de diverses èpoques és habitual ja que aquests espais culturals s'han anat visitant al llarg del temps. (foto 8)



Foto 8. Roca on es localitza la inscripció. Ger de Cerdanya



Dibuix 32. Inscripció ibèrica. Ger de Cerdanya. Dibuix: Joan Ferrer i Jané

Volem destacar el fet que la inscripció rememora un acte ritual, religiós, màgic o oracular. Segurament es tracta d'una acció íntima i individual on, al voltant del segle II aC, un iber o un indígena iberitzat va gravar i invocar sobre una gran roca a la divinitat anomenada URDAL.

Volem incloure una inscripció inèdita en signari ibèric o que recorda les grafies del signari ibèric. La vaig descobrir al terme de Bolvir, a la Cerdanya.

En aquest cas els signes es troben gravats de forma incisiva i profunda sobre una gran roca d'esquist. Al voltant de la inscripció hi ha presència de gravats simbòlics i fusiformes. De moment només citem la inscripció a l'espera del seu estudi. (fotos 9 i 10)



Foto 9. Inscripció de Bolvir



Foto 10. Detall de l'indret on es localitza la inscripció de Bolvir

Nota

FERRER I JANÉ, JOAN. "Urdal: Une nouvelle inscription rupestre ibère à Ger (Cerdagne) avec une possible divinité zoomorphe liée au sanglier" a *Sources. Revue d'archéologie, Histoire et Sciences Naturelles de Cerdagne - Capcir - Pyrénées catalanes*. Sainte Léocadie. Éditions de l'Ane Rouge, 2020.

5. FERRER I JANÉ, JOAN. "L'escriptura ibèrica a la Cerdanya: Els abecedaris rupestres" a *Era, Revista cerdana de recerca*. Puigcerdà. Edicions Salòria, 2015.

6. CAMPMAJÓ, PERE. *Ces pierres que nous parlent. Les gravures rupestres de Cerdagne (Pyrénées orientales) des ibères à l'époque contemporaine*. Canet. Éditions Trabucaire, 2013.